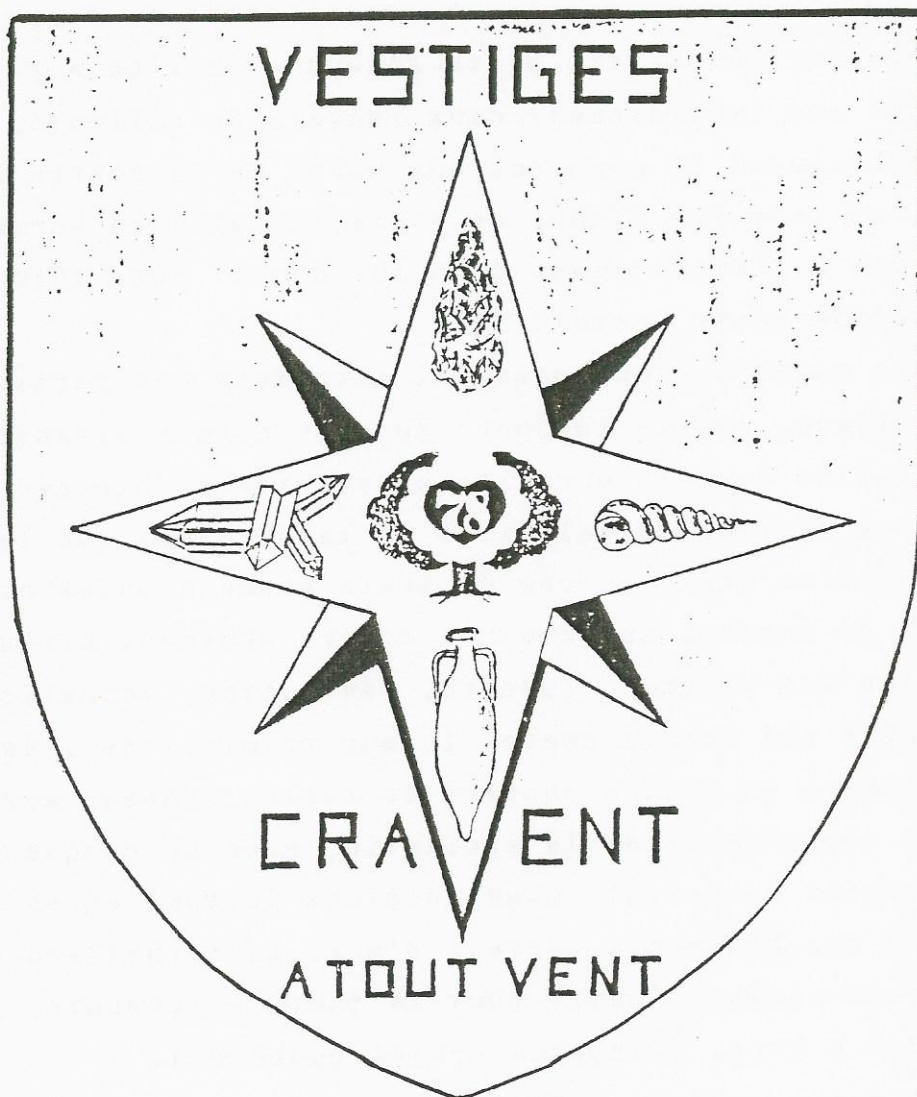


RETRO N°8

INFORMATION



CE N'EST PAS PARCE QUE C'EST DIFFICILE DE
TROUVER POUR QUE JE N'OSE PAS CHERCHER

L'Eglise de Cravent (I)

L'Eglise actuelle dédiée à la Sainte Vierge fut reconstruite en 1682 à l'emplacement d'une église primitive datant du X^{em} siècle, elle est bâtie au coeur du village sur une petite place gazonnée où l'on a planté du côté sud (méridional) deux rangées de tilleuls, dont une ombrageant le monument aux Morts de la guerre 1914-1918, au parterre fleuri de roses, l'autre en bordure de la route à l'emplacement d'un mur démoli vers 1910 (voir photocopie carte postale N°1.

Le cimetière qui occupait autrefois une partie de cette place, existe toujours du côté nord (septentrional) de l'église dont la muraille construite en blocage de silex et de pierres calcaires du pays, ainsi que le reste de l'édifice, était percée de trois grandes baies amorties en arc de cercle, aujourd'hui murées, sûrement après destruction des vitraux. (Guerre, révolution, vandalisme ?).

Côté sud accolé contre le mur primitif de l'église un bâtiment en avancé couvert de tuiles rouges; actuellement emplacement de la sacristie, avec de chaque côté un bâtiment municipal. Constructions faites après 1905.

Un des bâtiments servait d'abri au corbillard et ses accessoires, l'autre pour la pompe à incendie, fonctionnant à bras. (Disparue mystérieusement).

A notre arrivée à Cravent en 1955 il y avait encore quatre pompiers bénévoles, avec chacun un équipement complet, habit, casque en cuivre, ceinture etc... et une tuyauterie laissant à désirer.

.....

L'Eglise de Cravent (suite 2)

Du côté est (orient) au dessus de l'autel il existe encore une baie amortie en arc de cercle en partie vitrée de vitres ordinaires.

Côté sud quatre petites ouvertures garnies de barreaux de fer, et dépourvues des vitraux d'origines; ouvertures légèrement bouchées du fait de la partie surélevée des bâtiments municipaux.

La toiture fut rénovée et recouverte d'ardoises en 1921, auparavant la toiture était en tuiles du pays, (fabrication Craventaise) avec sous le campanile une croix rayonnante dessinée avec des tuiles plus sombres. (Voir photocopies cartes postales)

En 1968 la foudre s'abattit sur le clocher. (Voir les mémoires de Monsieur Mojard suite feuille N°6)

La toiture fut rénovée en 1978.*

Le contrefort (côté sud) en saillie est toujours recouvert de tuiles anciennes (1992). Nous possédons une tuile d'origine.

A l'extrémité côté ouest (occidental) un campanile (voir photocopies cartes postales) retiré en 1921 pour prendre place sur la mairie et protéger l'horloge actuelle ainsi que la cloche d'origine

La cloche du campanile était actionnée par une corde à l'extérieur de l'édifice.

La porte s'ouvrant sur la façade sud n'offre rien de particulier à signaler.

*Articles sur l'église voir Gazettes octobre 1977 janvier 78, avril 78, juillet 78, et les N° 7, 15, 17, 19, 21, 22, 41, 46, 47, 53, 54 août 90.

L'Eglise de Cravent (suite 3)

Le clocher qui repose sur quatre piliers en bois indique un travail artisanal, de ce fait il est possible que la réfection de l'église en 1682 soit le travail d'un maître d'oeuvre habitant le pays, et celui-ci faute de plan aurait repris le même style de construction de l'ancienne église, expliquant ainsi sa voute lambrisée.

Ainsi suivant l'abécédaire d'archéologie de 1854 Arcisse De Caumont (1802-1873) nous apprend en effet qu'avant le XIII^{em} siècle les charpentes de nos édifices étaient apparentes et cachées seulement par un lambris de bois, et qu'après les voutes furent édifiées non en pierre de taille, mais en petites pierres mêlées avec beaucoup de mortier.

De ce fait il est à remarquer que beaucoup de communes moins importantes que la notre en surface, vestiges, histoire et population possèdent des églises datant du XII - XIII^{em} siècle et plus, sont entièrement construites en petites pierres et pierres taillées, alors que le descriptif de la structure de l'église de Cravent correspond bien à une église antérieure au XII^{em} siècle qui a subi des transformations au fur et à mesure des besoins nécessaires à son entretien et sa consolidation.

Une poutre maîtresse en mauvais état est maintenue par deux fers U .

La fête patronale est notre Dame de Septembre.

Longtemps Cravent à fait partie du Diocèse d'Evreux.

VESTIGES A TOUT VENT

Cravent et son histoire

L'Eglise de Cravent (suite 4)

La Cloche

Marguerite Marie Madeleine fut baptisée par l'Abbé Morel en 1882 (mort en 1896).

La Sacristie

Rien à signaler à sa conception, sinon que lors de son nettoyage par l'Abbé Wolf, un habitant de Breuilpont a heureusement récupéré les partitions de liturgie ancienne et divers objets mis aux ordures.

La Nef

La voûte est lambrisée en bois, avec sablière, poinçon et tirant de la fin du XV^{em} siècle ou commencement du XVI^{em}. La voûte en très mauvais état a été refaite entièrement en 1983. (nous avons des lambris d'origine).

Tribune

Une tribune en occupe l'entrée.

Chaire

De très mauvais goût couleur rose bonbon et grise aujourd'hui supprimée.

L'allée centrale

D'après la forme de certaines dalles des tombes existent certainement à l'intérieur de l'église et appartiennent sans doute aux Seigneurs de Cravent, malheureusement il n'y a pas d'inscription visible. Seul des fouilles pourraient nous faire connaître la vérité.

.....

VESTIGES A TOUT VENT

Cravent et son histoire

L'Eglise de Cravent (suite 5)

Choeur

A l'entrée, autel de la Vierge au retable en bois sculpté et doré, du XVII^{em} siècle, et statue contemporaine.

Contre la muraille (nord), un Saint Roch en bois peint et un Saint Nicolas en pierre.

Côté Epitre, près de l'Autel majeur, une Sainte Anne instruisant la Vierge, en pierre.

Placé dans le sens de la longueur il y avait des bancs pour une vingtaine de places réservées aux Prélats, Seigneurs ou Marguilliers

Le Christ aux liens

Le Christ aux liens XV^{em} début XVI^{em} siècle en pierre placé autrefois à l'extérieur de l'église au dessus de la porte d'entrée, à été transféré à l'intérieur après dégradation (1960) et par la suite restauré. Son socle d'origine existe toujours au carrefour de Cravent Val-Comtat au lieu-dit la Croix Saint Martin (fera l'objet d'une autre rubrique). Mademoiselle Huet possède une peinture ou le Christ aux liens confirme sa position à l'extérieur de l'église.

Le clocher

Le clocher en charpente recouverte d'ardoises, chevauche la toiture entre nef et choeur. Le coq a été repeint lors de la réfection du clocher.

.....

VESTIGES A TOUT VENT

Cravent et son histoire
Mémoires de Monsieur Mojard

Les églises de Cravent (suite 6)

Une église primitive datait du 10^{ème} siècle. L'Eglise actuelle dédiée à la Sainte-Vierge fut reconstruite en 1682. Elle n'offre rien de remarquable. On y a fait des travaux d'entretien il y a une dizaine d'années la toiture fut recouverte en ardoises en 1921.

En 1968, la foudre s'abattit sur le clocher dont les ardoises furent fondues sur deux côtés et par chance la charpente ne prit pas feu.

Les travaux de réfection coûtèrent 2.250000 francs d'alors; l'échafaudage coûta à lui seul 800.000 F. ; il partait du sol car le clocher ne portait pas de partie maconnée sur laquelle on aurait pu s'appuyer; les travaux durèrent un mois et l'échafaudage ne fut enlevé qu'au bout de trois. Prudent, cette fois on mit un paratonnerre qu'il faut vérifier de temps en temps.

La dépense fut couverte par les dons des fidèles, une subvention du Conseil Général, une du Ministère de l'Intérieur et surtout par un emprunt communal de 1.500.000 anciens francs.

Deux chapelles existaient autrefois avant la Révolution, l'une appelée "le Prieuré Saint-Nicolas" au val-Comtat l'autre Chapelle des Saints-Thermes, sur les limites du territoire de Cravent à Lommoye.

L'église de Cravent et ses desservants

Il est probable que jusque vers 1910, Cravent avait un curé s'occupant uniquement de la Commune. Le presbytère se trouvait dans la maison actuelle de M. Maurouard,

.....

L'église de Cravent et ses desservants (suite 7)

au rez-de-chaussée seulement. (Actuellement 1992 M.M. Brun Poncet). La mairie se trouvait au premier: on voit encore l'escalier extérieur qui y conduisait et dont les deux premières marches partant de la rue ont été supprimées et saporte obturée. Ce serait une erreur de croire que le presbytère ait pu être la propriété adossée à l'église où demeurent Mme Boutmy et ses enfants.

Longtemps Cravent a fait partie du diocèse d'Evreux. Les registres d'Etat-Civil le prouvent. Depuis 1539, date de l'ordonnance de Villers Cotterets, prise par François Ier, les curés étaient tenus d'ouvrir des registres où ils inscrivaient les naissances, les mariages, les décès, c'était une sage mesure mais qui ne s'appliquait pas aux individus n'étant pas de religion catholique.

J'ai souvenance par des récits des habitants et en bavardant avec Madame Vve Carré, qui était la mère du dernier curé en exercice à Cravent que son fils avait laissé le souvenir d'un prêtre original très en avance sur son temps puisqu'il faisait venir des amis musiciens qui agrémentaient certains offices; de plus chasseur intrépide il n'hésitait à monter en haut des arbres de la futaie du château pour dénicher les jeunes corbeaux; et à ces oiseaux faisant un vacarme étourdissant au dessus de sa tête, il disait : "vous me reconnaissez"

Je crois que le modernisme du Curé Carré lui valut quelques ennuis du côté de l'épiscopat français si bien qu'il alla à Madagascar comme membre d'une mission protestante et n'en revint pas.

.....

VESTIGES A TOUT VENT

Cravent et son histoire

Mémoires de Monsieur Mojard

L'église de Cravent et ses desservants (suite 8)

Par la suite la paroisse de Cravent fut desservie par un prêtre habitant le presbytère de Chauffour et qui desservait également Chauffour et Lommoye.

Longtemps ce fut le frère de M. Saule (ami de Monsieur Mojard habitant le Mesnil Guyon) qui venait à Cravent et dont tous les habitants ont gardé un excellent souvenir.

Puis plusieurs prêtres lui ont succédé. A l'heure actuelle, c'est celui de Bréval qui dessert Cravent ainsi qu'une quinzaine de commune du Canton.

Mémoires de Monsieur Mojard en 1975

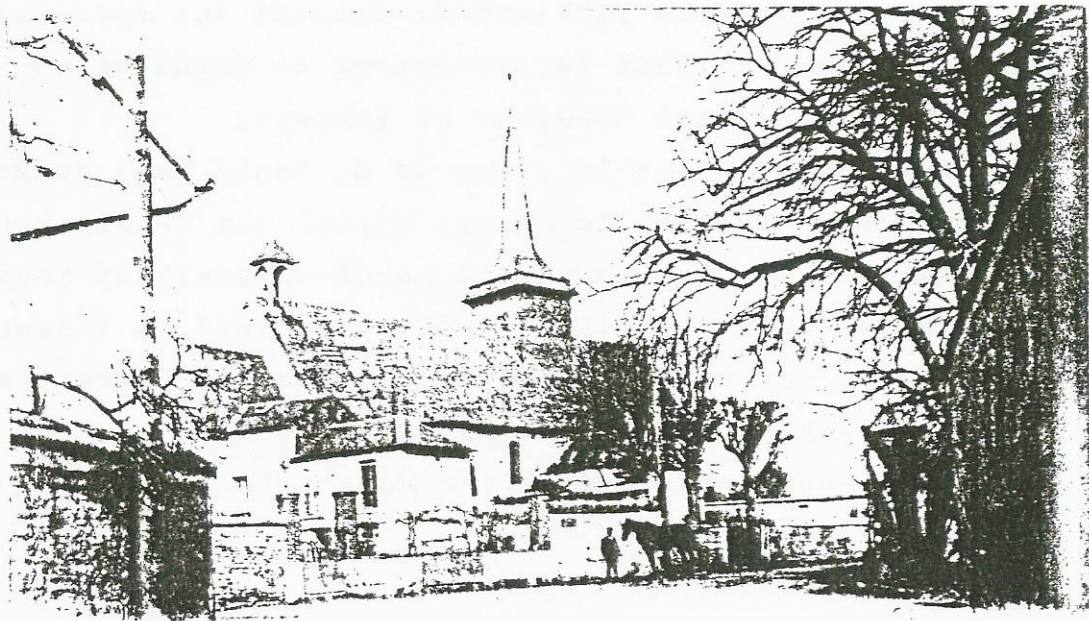
MEILLEURS VOEUX POUR L'ANNEE 1993

VESTIGES A TOUT VENT

Cravent et son histoire

L'Eglise de Cravent (suite 9)

Carte postale N° I (1905)



CRARENT. - L'Eglise

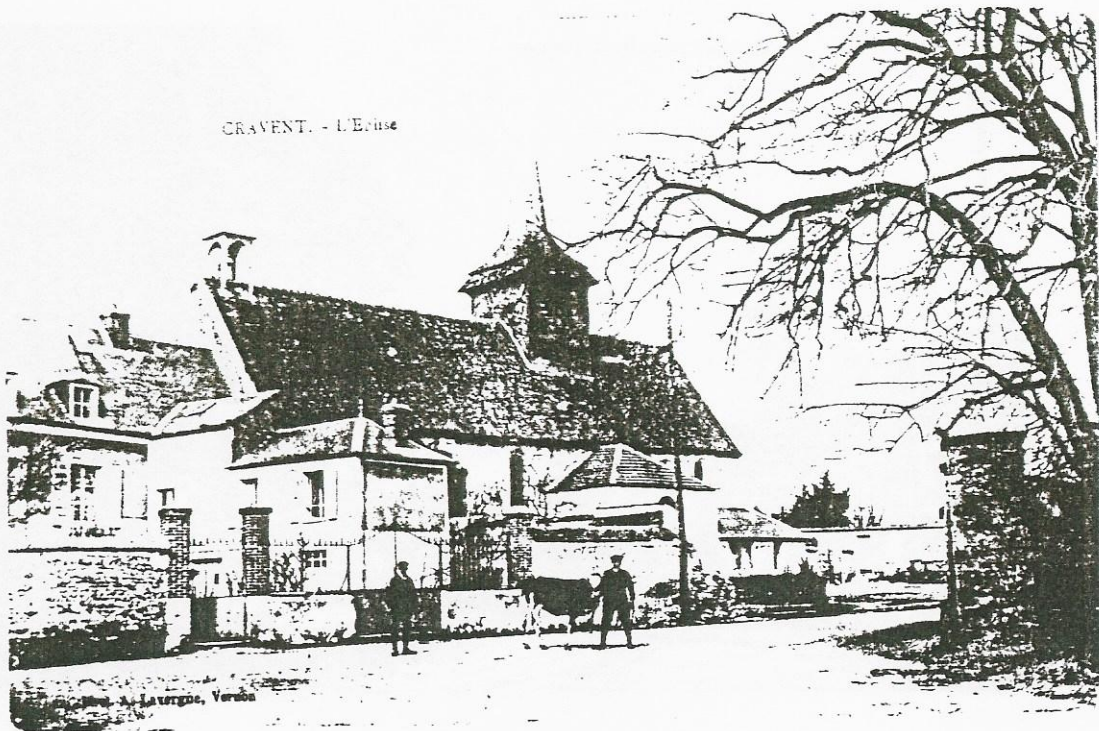
Dist. A. L. Vernon

- 1) Le mur en bordure de la route existe encore, le cimetière occupe toujours une partie de la place.
- 2) La toiture est recouverte de tuiles du pays.
- 3) Sous le campanile il y a une croix rayonnante.
- 4) Les bâtiments municipaux n'existaient pas encore.
- 5) Trois arbres à l'entrée.
- 6) Deux marches devant la porte en bordure de route.
- 7) Une porte dans le mur (propriété Mr Gaule) aujourd'hui murée, mais les deux marches existent toujours.
- 8) Plaque indicatrice de direction fixée au mur.
- 9) Un poteau électrique.

.....

L'Eglise de Cravent (suite 10)

Carte postale N° 2 (1910)



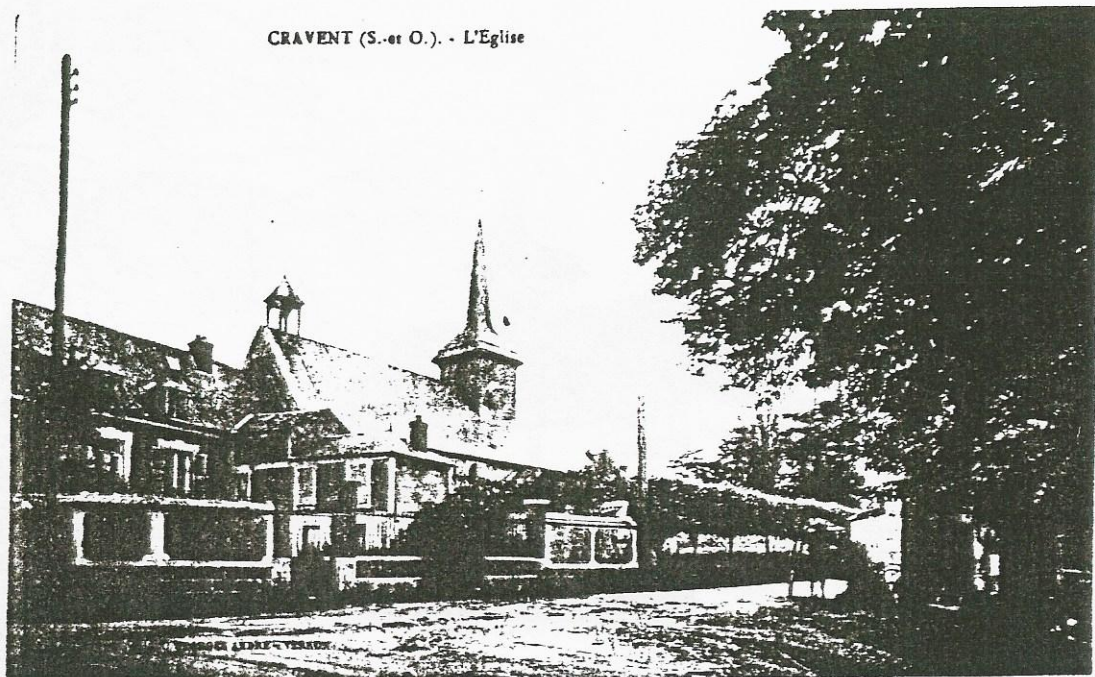
- 1) Le mur en bordure de la route est démoli.
- 2) Première construction d'un bâtiment municipal côté est de la sacristie.
- 3) Toujours les deux marches en bordure de la route, une haie borde l'allée menant à l'église.
- 4) Les tombes sont supprimées.
- 5) Les trois arbres de l'entrée sont enlevés.
- 6) Construction d'une cheminée maison de Mr Boutmy.
- 7) La grille (porte) a été transférée à l'entrée du cimetière actuel.
- 8) Une partie de l'ancien mur subsiste toujours côté Mr Boutmy.
- 9) La porte dans le mur existe toujours.

VESTIGES A TOUT VENT

Cravent et son histoire

L'Eglise de Cravent (suite II)

Carte postale N° 3



- 1) Plantation d'une rangée de tilleuls à la place du mur sans doute faite avant 1914.
- 2) La couverture est en ardoise.
- 3) La cloche du campanile est retirée.
- 4) La route non goudronnée semble en très mauvais état.
- 5) Le mur de la maison de Mr Boutmy a été refait.
- 6) Deux poteaux.
- 7) La plaque indicatrice de direction est supprimée.
- 8) La végétation (propriété Mr Gaule) semble déjà importante par rapport à la carte postale N° I.
- 9) Une voiture à cheval et une automobile devant le mur du château.

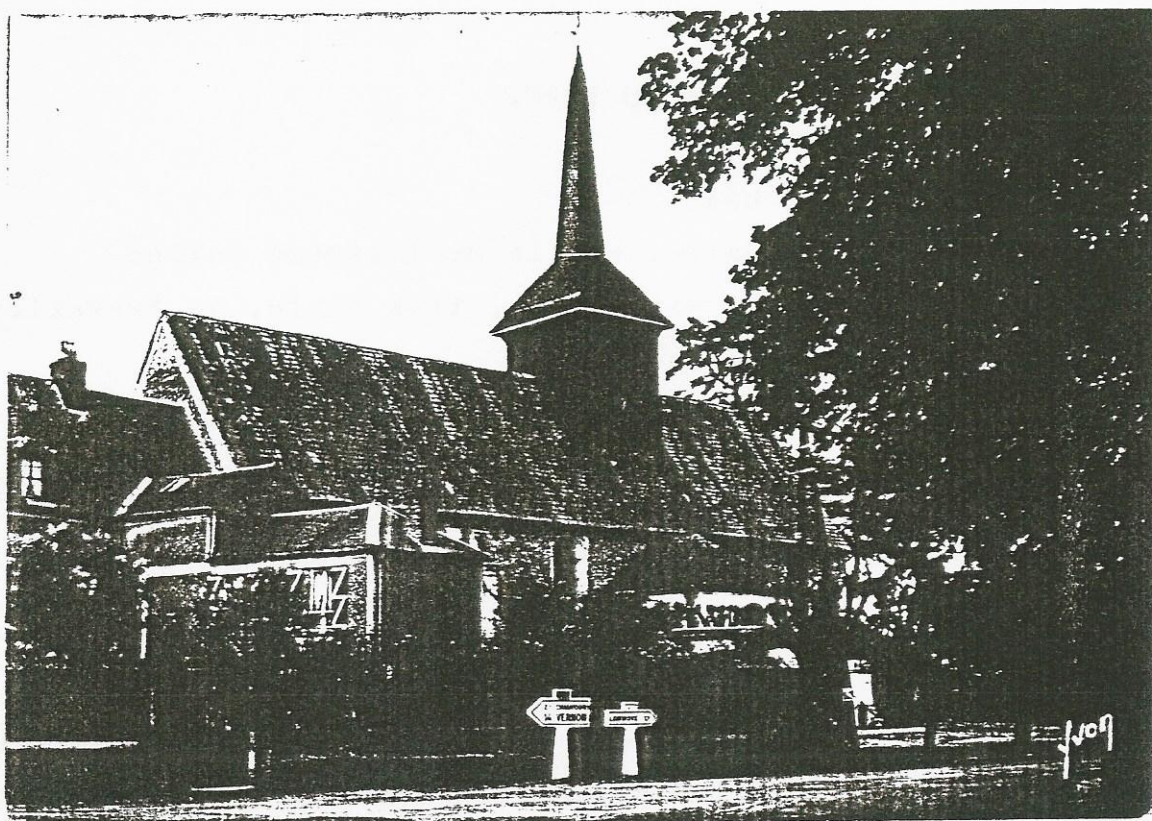
.....

VESTIGES A TOUT VENT

Cravent et son histoire

L'Eglise de Cravent (suite I2)

Carte postale N° 4 (I960)



- 1) La toiture est en mauvais état.
- 2) Visible une partie du monument aux Morts 1914 - 1918.
- 3) La route est goudronnée.
- 4) Des nouveaux poteaux.
- 5) deux bancs, un de chaque côté du monument.
- 6) Le deuxième bâtiment municipal est construit.
- 7) Nouveaux panneaux indicateurs.

VESTIGES A TOUT VENT

DEFINITION ETYMOLOGIQUE DES LIEUX-DITS

LA COMMUNE

Commune : du latin communis. Se dit d'une chose qui appartient à tous, qui concerne tout le monde, qui est partagée, faite avec d'autre.

Groupement des habitations

LA COTE AU BOEUF

Boeuf : latin bos.

Boeuf : mâle chatré, adulte de l'espèce bovine.

Boeuf : personne vigoureuse, très forte, ou travailleur acharné.

Boeuf : nom et surnom.

Terrain appartenant à une personne très forte

LA COUDRETTE

Coudre : XII^{em} siècle (Roncevaux) du latin corylus, corolus noisetier devenu colorus en latin populaire sous l'influence celtique.

Coudraie : XII^{em} siècle (Pastourelle) lieu planté de coudriers.

Coudrette : XII^{em} siècle lieu planté de noisetiers.

Coudrier : 1503 (Lemaire), éliminé par noisetier.

Coudre : nom de village (Normandie).

Endroit planté de noisetiers ou de coudriers

à suivre

Castelperronien : Civilisation marquant la transition entre le Paléolithique moyen et le Paléolithique supérieur: 34000 de 30000 avant Jésus-Christ.

Cérithé : Mollusque marin à longue coquille turriculée spires.

Chaille : Roche formée par des concrétions siliceuses dans les calcaires.

Charentien : Faciès des civilisations moustériennes caractérisé par un grand nombre de racloirs et l'utilisation de la retouche écailleuse scalariforme pour la fabrication des outils. On distingue le Charentien de type Quina, à débitage non levallois et le Charentien de type Ferrassie à débitage levallois dominant.

Chatelperronien : Voir Castelperronien.

Chénopodiacée : Famille comprenant le chénopode et les plantes voisines des milieux arides, souvent charnues et comestibles: bette, épinard, arroche, etc.

Cichoriées ou cichoriacées : Tribu de plantes faisant partie de la famille des Composées liguliflores: type: la chicorée.

Ciseau : Outil d'os plat avec une arête tranchante. On suppose qu'il était utilisé pour le travail de matières souples comme la peau.

Composés : Vaste famille de plantes à fleurs comprenant 13000 espèces. Le bleuet, la chicoree, la paquerette, etc... sont des Composées.

Contour découpé : Objet en os dont la forme représente un animal entier ou une tête d'animal. Généralement perforés c'étaient sans doute des pendeloques ou des éléments de collier. Ils sont caractéristiques du Magdalénien.

Cordiforme : En forme de coeur.