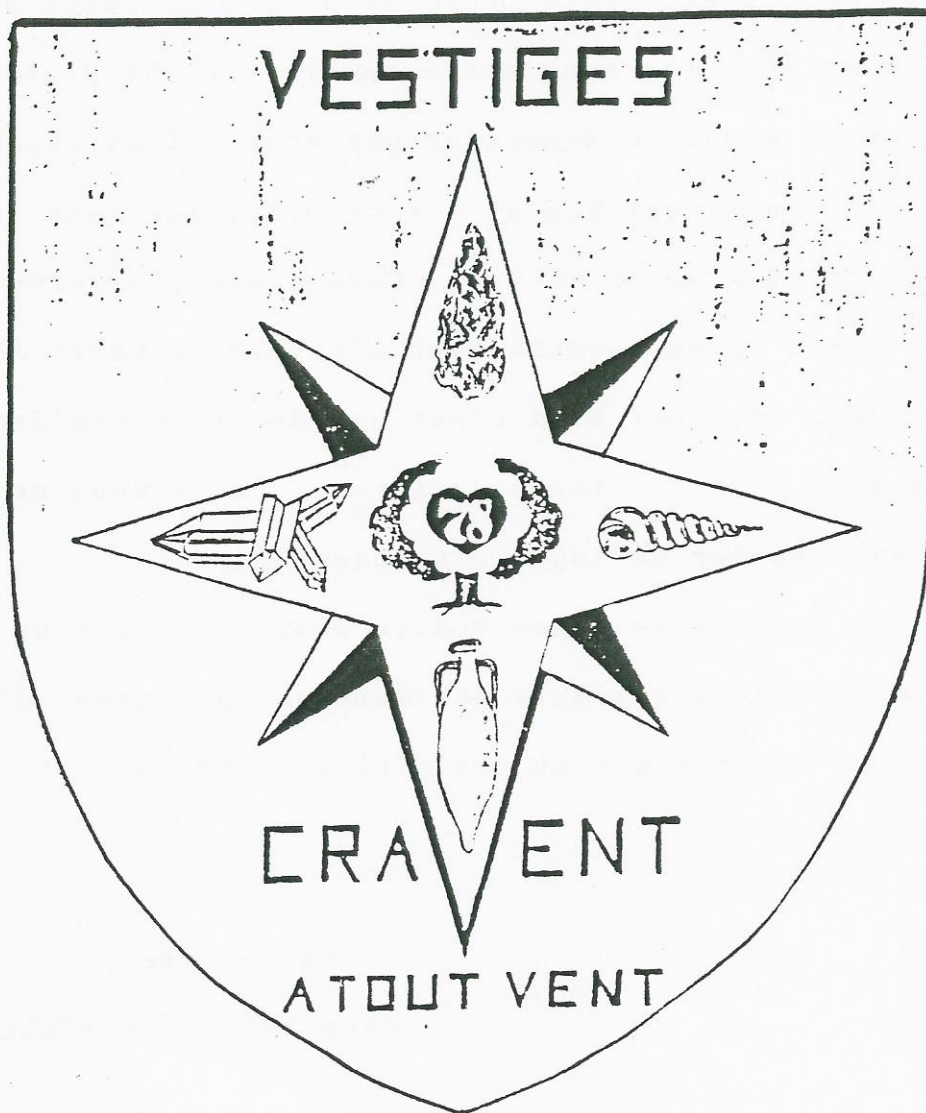


# RETRO N°10

## INFORMATION



CE N'EST PAS PARCE QUE C'EST DIFFICILE DE  
TROUVER POUR QUE JE N'OSE PAS CHERCHER

## VESTIGES A TOUT VENT

Chers Adhérents

Nous profitons toujours de la fin d'une année pour en faire son bilan. Alors pourquoi ne pas le faire également, d'autant plus que dans son ensemble, il est plutôt positif.

Nous avons pu démontrer que nous étions capables d'organiser une exposition et que de plus, les gens se sont déplacés pour venir la voir. Cela a été pour nous tous un très grand encouragement pour l'avenir de notre Association.

Nous espérons bien créer une nouvelle manifestation, peut-être sous une forme différente, mais nous ne manquerons pas de reparler de tout cela ensemble.

Je profite de cette petite ébauche pour vous souhaiter de la part de l'ensemble des membres du bureau, d'excellentes Fêtes de fin d'année et nos meilleurs voeux pour 1994 .

La Secrétaire

Sandrine LE CONTELLEC

VESTIGES A TOUT VENT  
Cravent et son histoire  
Informations complémentaires  
Eglise de Cravent voir RETRO N°8

L'église vue de face

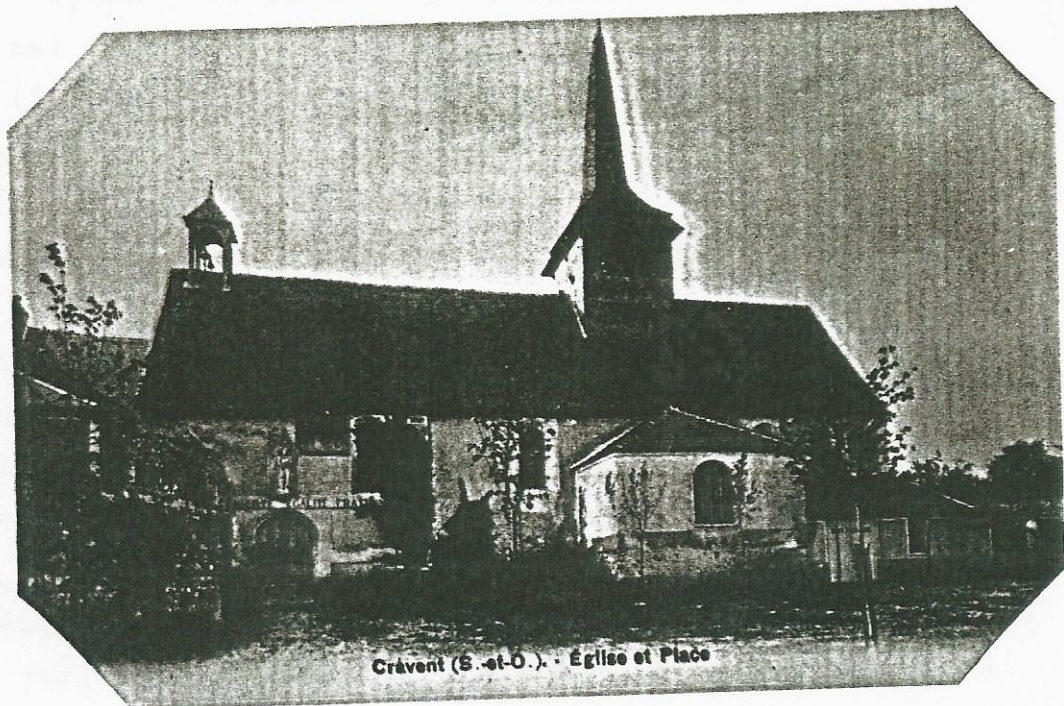
D'après un document fourni par Melle Huet et M Joubert.

Il faut remarquer sur la façade, au-dessus de la porte les inscriptions, Liberté, Egalité, Fraternité, souvenir de la révolution.

Au-dessus des inscriptions une niche hauteur 2,10 mètres avec un Saint à l'intérieur d'une hauteur de 1,60 mètre environ.

Le cadran solaire (disposé plein sud) est placé à droite de la niche et doit faire 1,60 x 1,60 mètre.

Il faut remarquer également deux cloches dans le campanile.  
La plantation des tilleuls.



Cravent (S.-et-O.) - Église et Place

VESTIGES A TOUT VENT  
Cravent et son histoire

Les Carolingiens à Cravent

Carolingiens famille Franque qui succéda aux Mérovingiens en 751 avec Pépin le Bref et, ressuscita l'empire d'occident de 800 à 887 (sous Charlemagne notamment). Ses derniers représentants régnèrent en Germanie jusqu'en 911 et en France jusqu'en 987.

Une durable renaissance culturelle marqua toute la période.

Les Carolingiens étaient les maîtres de notre région avec Louis Ier le Pieux ou le Débonnaire 778 - 840, empereur d'occident de 814 - 840 et son fils Charles le Chauve roi de France et empereur d'occident; notre région faisait alors partie de la Neustrie.

De ces époques les seuls témoignages que nous avons sont une massette fig N°1, un fer de lance fig N°2, une pointe en fragments, ainsi qu'une pièce de monnaie datée de 833 fig N°3

Trouvailles faites au 37, rue Douville. Et une boucle d'oreille Mérovingienne trouvée dans les champs.

Les seuls sites connus actuellement sont les emplacements de la Chapelle des Saints Hermes (voir retro N°7) construite dans les années 800 avec certainement son agglomération à l'emplacement de l'ancien camp romain, pour ensuite se déplacer autour de l'église (voir retro N°8) construite quelques années plus tard.

Au lieu-dit le Gros-cul (environ 400 mètres de la Chapelle des Saints Hermes) trouvaille en 1871 d'un sarcophage en plâtre avec un squelette humain, un sabre, une hache en fer et un vase (l'histoire ne dit pas l'endroit de l'entreposage).

En 1938 au même lieu-dit un autre sarcophage fut retrouvé lors d'un terrassement et aussitôt détruit (d'après les témoins oculaires Craventais), sûrement pour éviter l'intervention du service archéologique et aussi pour en garder le contenu.

.....

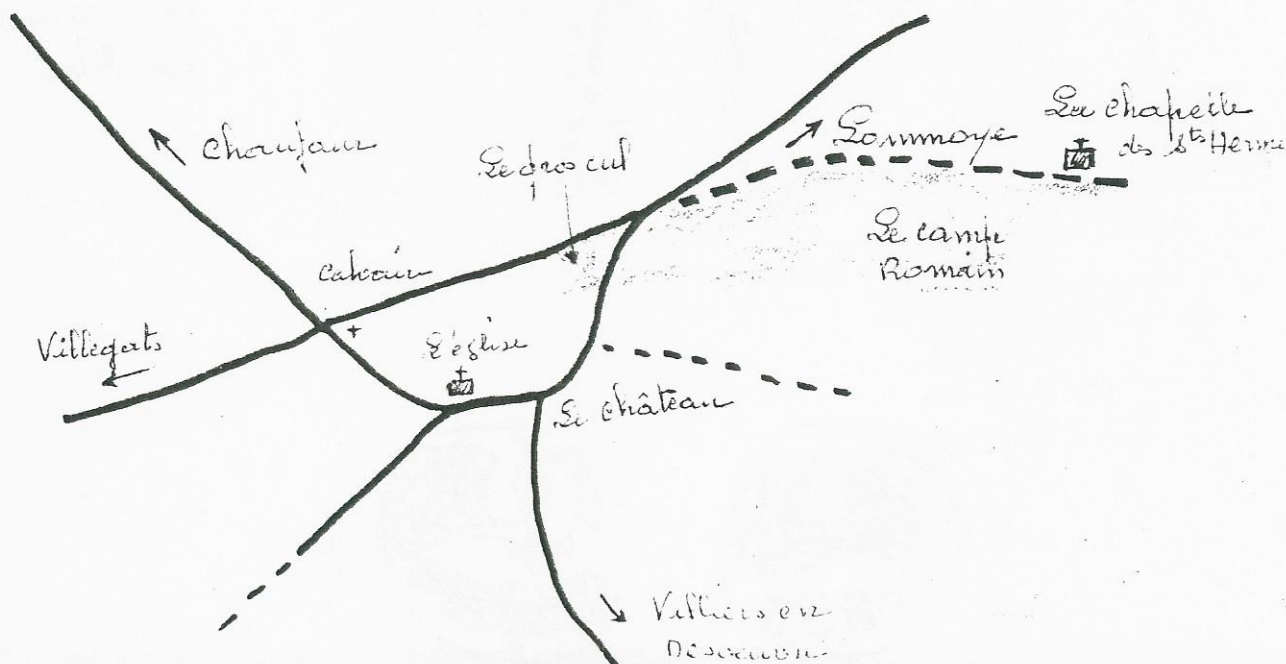
VESTIGES A TOUT VENT  
Cravent et son histoire

Les Carolingiens à Cravent (suite)

Vers la même époque il y a eu l'effondrement d'un puits lors du passage d'un tombereau, au fond du puits il y avait sur le côté une grille sûrement la sortie d'un souterrain, il fut comblé par le père de Monsieur André Gouyette, qui dut s'y reprendre en plusieurs fois, la terre de remblayage pénétrant à l'intérieur du souterrain.

A une époque assez récente, de nombreux ossements et crânes furent découverts lors d'un terrassement pour la construction d'une maison, et par le jardinier en labourant.

Il y a peut-être espoir pour la continuité de notre histoire de faire de nouvelles trouvailles intéressantes, en osant espérer sur la probité des découvreurs, soit en le signalant à notre association ou bien directement au service archéologique de Versailles.



VESTIGES A TOUT VENT  
Cravent et son histoire

Les Carolingiens à Cravent

Époque Carolingienne.

37, rue M. Dauville

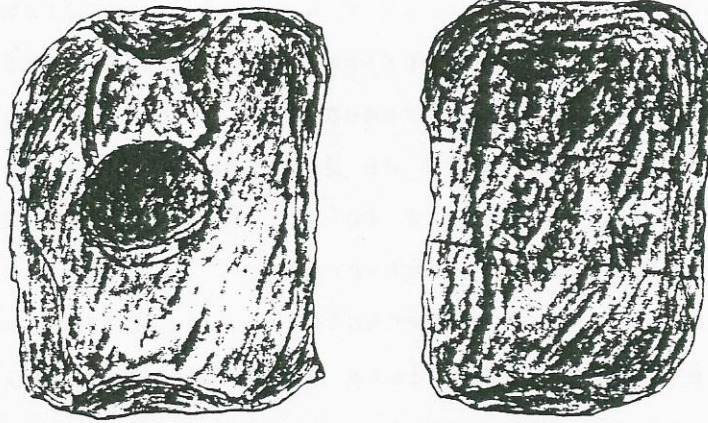
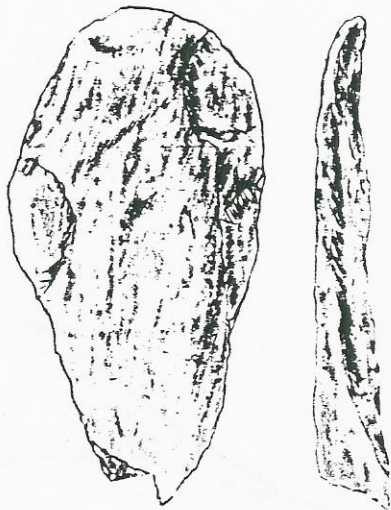


Fig 1

Massette fer 373 grammes échelle 1



Fer de lance

Fig 2

échelle 1



Boule d'oreille  
mérovingienne

Pointe réduite  
en fragments à  
l'an libre.

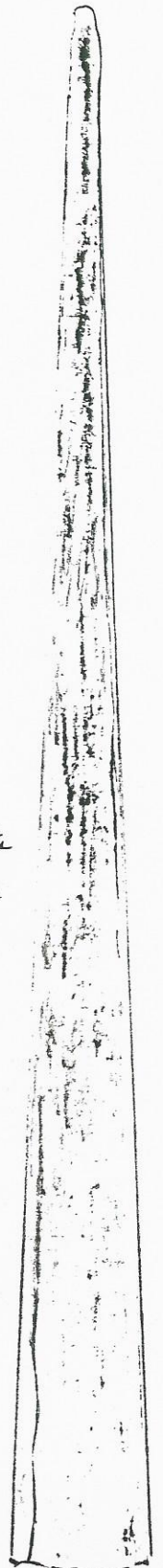


Pièce bronze 833



Fig 3

échelle 2



Pointe fer échelle 1

## CRAVENT.

*à 9 kilomètres de Bonnières — 165 habitants*

Cette commune, d'origine très ancienne, est située sur un haut plateau d'où la vue s'étend au loin sur la campagne.

On a recueilli sur son territoire, des haches et des armes en silex de l'époque néolithique. On y a découvert, vers 1871, entre Cravent et Lommoye, des médailles à l'effigie d'Auguste et à celle d'Antonin et un sarcophage en plâtre qui contenait avec un squelette humain, un sabre, une hache en fer et un vase.

On retrouve des traces de voie antique à la Butte-de-Gracul.

Dans le milieu du XI<sup>e</sup> siècle, Albert de Cravent était seigneur du lieu ; il avait épousé Aubérée d'Ivry, fille de Raoul, comte de Bayeux.

Après le décès d'Albert de Cravent, cette terre passa à Raoul de La Cunelle.

Un Guillaume de Cravent figure comme témoin, en 1280, dans un acte du cartulaire de Notre-Dame de Chartres.

Dans le cartulaire normand, du début du XIII<sup>e</sup> siècle, la seigneurie est comprise dans les revenus de Bréval du domaine du roi.

Le Val-Comtat, aujourd'hui hameau de Cravent, était une seigneurie assez importante dont l'histoire se rattache à celle de cette commune.

Simon de Val-Comtat figure, en 1210, dans une enquête au sujet des droits de voirie.

En 1254, un autre Simon de Val-Comtat et sa femme Basilie, vendirent à Louis IX, une rente qu'ils avaient dans la prévôté du roi à Bréval. Les mêmes, en 1257, cédèrent à l'abbaye de Saint-Wandrille, la métairie du Champart-de-Chauffour.

Vers 1400, et pendant plus de deux siècles, la famille de Guespin posséda les fiefs de Cravent et du Val-Comtat.

Charles de la Fontaine, chevalier, seigneur de Val-Comtat, qui avait acheté cette terre au sieur de La Pierre, fit foi et hommage au seigneur de Bréval, 1640.

Cravent et le Val-Comtat en partie, étaient à la fin du XVIII<sup>e</sup> siècle, à Nicolas Mydorge, au marquis du Fresnoy et au chevalier de Saint-Bosnier ; ce dernier, en 1755, fit aveu de sa seigneurie de Val-Comtat, au prince de Tingry.

Dans l'année 1767, le seigneur était Louis Cadot, gentilhomme de la grande Fauconnerie de France. Jean-Baptiste de la Voyepierre de Banville, qui lui succéda en 1786, en fut le dernier possesseur.

Cravent avait, au moyen-âge, un château qui soutint plusieurs sièges et qui ne fut détruit qu'à la fin du XVI<sup>e</sup> siècle ; on en voyait encore les ruines, vers le milieu du XIX<sup>e</sup> siècle ; il n'en reste plus aucune trace de nos jours.

Le château moderne de Cravent n'a pas d'histoire. Il était habité, depuis 1898, par A. Broca, chirurgien des hôpitaux de Paris, et actuellement par sa veuve. A. Broca était le fils du célèbre anthropologiste.

Les ruines que l'on voit encore entre le chemin de Cravent à Villegats et le hameau de la Bourdonnerie, sont celles de l'ancien moulin banal.

L'église primitive datait du X<sup>e</sup> siècle ; le monument actuel, dédié à la Sainte-Vierge, fut reconstruit en 1682 ; il n'offre rien de remarquable.

Une chapelle appelée « les Saints-Thermes », détruite à la Révolution, était bâtie sur la limite du territoire de Cravent à Lommoye.

Au hameau du Val-Comtat, existent encore des ruines assez importantes, d'une tour féodale construite au XII<sup>e</sup> siècle. Ce hameau avait un prieuré de Saint-Nicolas, qui fut supprimé pendant la période révolutionnaire.

Un combat eut lieu le 20 octobre 1870 à Cravent et dans la plaine environnante, entre un corps de francs-tireurs et des troupes allemandes qui y éprouvèrent un sérieux échec.

x Tiré du livre "Mantes et son arrondissement de Bourcelet  
et Clérisse"

x Propriétaire du château en 1833 Mr de Sengense.

x Le Seigneur Pierre de Gressey fit une dotation à l'église  
de Cravent en 1064.

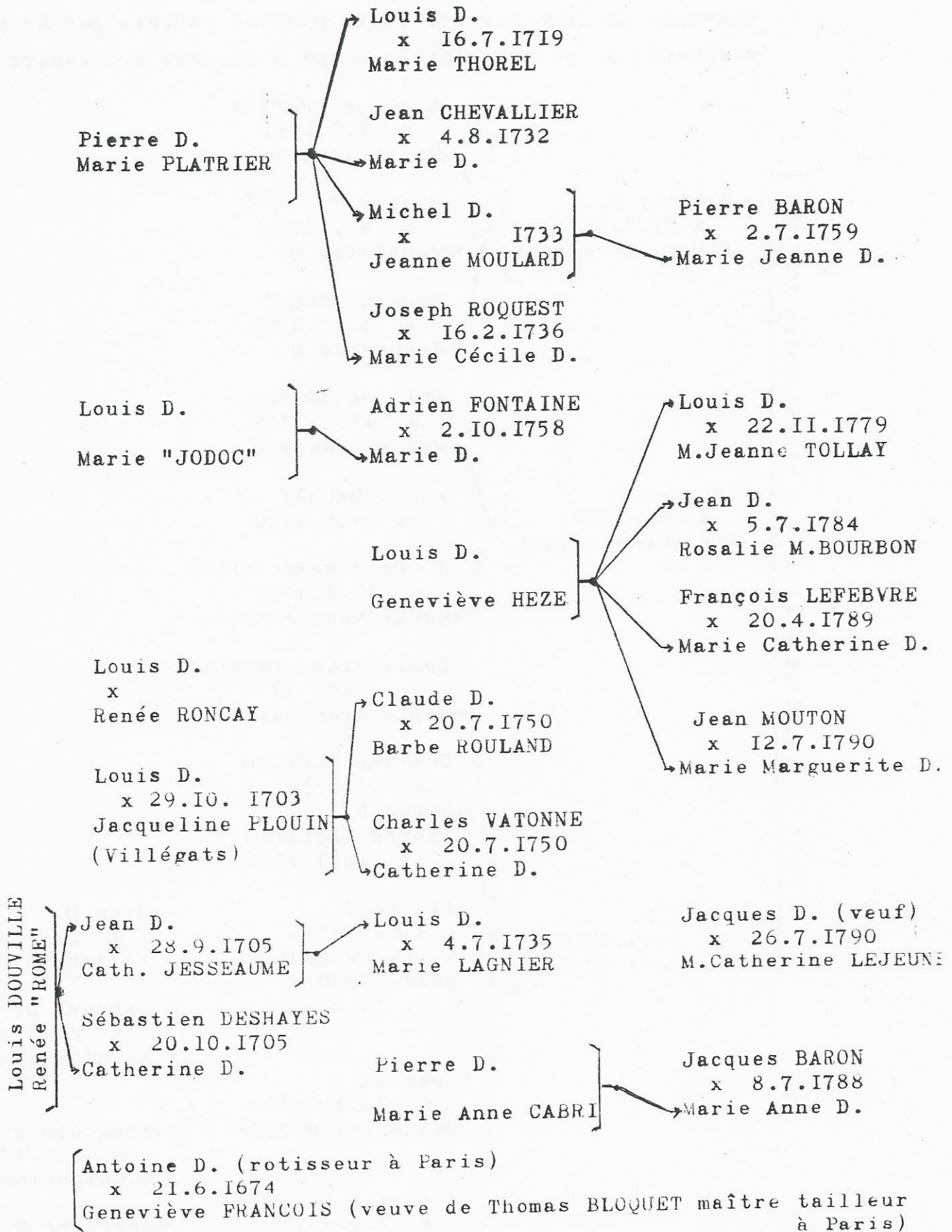
x Gressey "Canton de Houdan.



VESTIGES A TOUT VENT

Cravent et son histoire

Suite des mariages de la famille Douville à Cravent

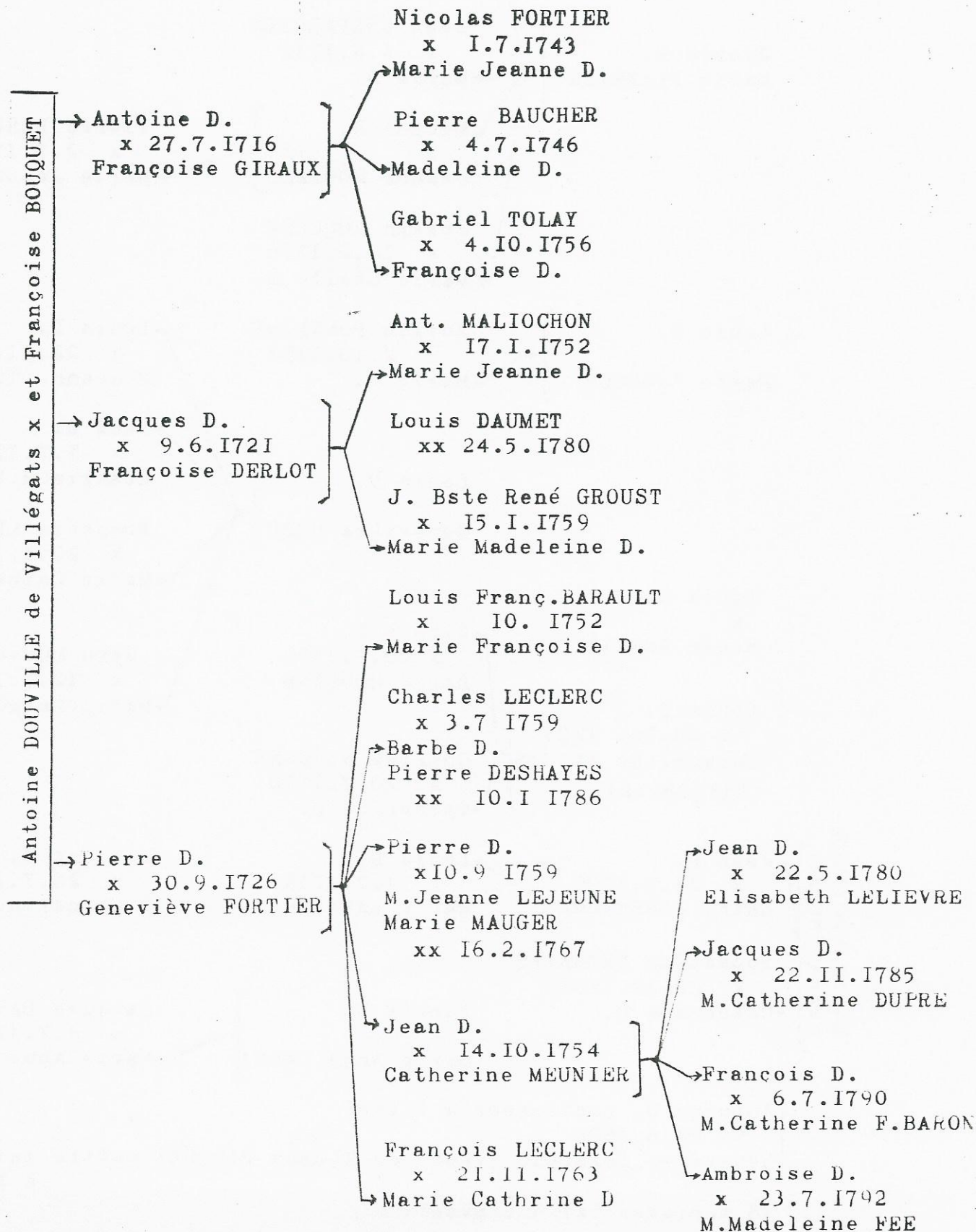


18 mariages (x) à Cravent.

VESTIGES A TOUT VENT

Cravent et son histoire

Suite à un article paru dans la Gazette n° 31 de décembre 1984, voici un exemple des mariages à Cravent de la famille Douville au 18em siècle; documentation fournie par Mr Mangin membre de notre association à qui j'adresse mes remerciements.



DEFINITION ETYMOLOGIQUE DES LIEUX-DITS

La Cour du Bourdonné ou des Longs Champs

- a) Cour latin vulgaire cortem. Classement cohortem, cour ferme; a désigné d'abord les bâtiments formant le centre du domaine puis le domaine tout entier, puis le village; entre surtout en composition avec un nom de personne d'origine germanique.
- b) Cour nom d'homme
- c) Cour nom de hameau
- d) Cour IO80 Roland (cort); (cour) d'après le latin curia par fausse étymologie du latin populaire cortis (curtis, à l'époque franque), du latin cohors, -ortis cour de ferme par extension "ferme domaine rural" puis "domaine seigneurial et royal, entourage du roi, cour de justice".
- e) Champ IO80 Roland "terrain" du latin campus, plaine, et terrain cultivé (chez Caton) la culture se faisant surtout en plaine; le sens premier est resté dans champ de bataille, champ clos.
- f) Long voir Longuemare
- g) Prochainement explication du lieu-dit le Bourdonné

Domaine bourdonnant (des abeilles) appartenant au Seigneur

---

La Croisette

- a) Croisette: II75 Chrétien de Troyes
- b) Croisette: petite Croix
- c) Croisette: nom de hameau
- d) Croisette: proprement "petite croix": a dû désigner le porteur d'une petite croix. Mais le mot, en ancien Français, a désigné aussi un jeu d'où une autre possibilité de surnom. Enfin c'est un nom de lieu fréquent, désignant à l'origine une croisée de petits chemins.

Croisée de petits chemins

Limite de Cravent Chauffour

## GLOSSAIRE

**Cousoir** : outils pris sur des canines de fauves et présentant des traces de compression telles que l'on a été conduit à émettre l'hypothèse d'outils à coudre, de billots ou de ((poussoirs))

**Couteau de Kostienki** : instrument de pierre taillée caractéristique du Gravettien oriental ou Pavlovien. Il est formé par amincissement de l'extrémité d'une lame par une série continue de retouches obliques sur la face inférieure.

**Cuesta** : ou côte. Relief dissymétrique possédant un revers et un front.

**Cryoturbation** : mouvements dans les sols, dus à l'action du gel pendant les périodes glaciaires. Ces mouvements modifient la structure des sédiments.

**Cyprée** : mollusque marin dont la jolie coquille est également connue sous le nom de ((porcelaine)).

**Débitage laminaire** : voir lame; dans un prochain n°.

**Demi-lune** : lame à dos très arqué donnant à la pièce une forme de demi-cercle.

**Dentale** : mollusque marin dont la coquille a une forme de cornet allongé, plus ou moins courbe.

**Dentalium** : voir Dentale.

**Denticulé** : outil lithique caractérisé par une série d'encoches contigües.

**Diaclase** : fracture dans un massif calcaire ou gréseux. Les diaclases sont parfois élargies et la plupart des cavités karstiques ont été formées selon des axes de diaclase.

**Dipsacées ou Dipsacacées** : famille de plantes herbacées type: la scabieuse.

**Dogger** : Jurassique moyen compris entre le Lias et le Malm et subdivisé en 2 étages, le Bajocien et le Bathonien ( 130 à 125 millions d'années environ).