

LE BULLETIN DE LA VIE ASSOCIATIVE

ASSOCIATION VESTIGES A TOUT VENT

SELON LA LOI 1901

INSTIGATEUR Mr LETELLIER Raymond

MEMBRES FONDATEURS

Mme MONO BROCA Claude

Mrs LETELLIER Raymond

... DEWERDT Philippe

... MIS Philippe

... COLOMBE Jean

COMPOSITION DU BUREAU LE 20 OCTOBRE 1990

PRESIDENT

Mr LETELLIER Raymond

VICE PRESIDENT
(Archiviste)

Mr DEWERDT Philippe

SECRETAIRE

Melle LE CONTELLEC Sandrine

TRESORIER

Melle HUET Marie Françoise

MEMBRES DU BUREAU

Mme MERCERON VICAT Martine

.....

Mr BROSSET Guy

.....

Melle LEFORT Françoise

SIEGE DE L'ASSOCIATION MAIRIE DE CRAVENT

78270 BONNIERES

LE BULLETIN DE LA VIE ASSOCIATIVE

ASSOCIATION VESTIGES A TOUT VENT

SELON LA LOI 1901

INSTIGATEUR Mr LETELLIER Raymond

MEMBRES FONDATEURS

Mme MONO BROCA Claude

Mrs LETELLIER Raymond

... DEWERDT Philippe

... MIS Philippe

... COLOMBE Jean

COMPOSITION DU BUREAU LE 20 OCTOBRE 1990

PRESIDENT	Mr LETELLIER Raymond
VICE PRESIDENT (Archiviste)	Mr DEWERDT Philippe
SECRETAIRE	Melle LE CONTELLEC Sandrine
TRESORIER	Melle HUET Marie Françoise
MEMBRES DU BUREAU	Mme MERCERON VICAT Martine
.....	Mr BROSSET Guy
.....	Melle LEFORT Françoise

SIEGE DE L'ASSOCIATION MAIRIE DE CRAVENT

78270 BONNIERES

LA VIE CRAVENTAISE DANS L'ANCIEN TEMPS

De l'évolution de la vie terrestre, il ne nous reste à CRAVENT que des traces, des coquillages, des ossements figés bien souvent dans la roche que l'on appelle "fossiles" mais aussi des éléments chimiques que le temps a façonné et que l'on appelle des minéraux (plusieurs sortes sur notre territoire).

Des premiers hommes sur notre commune, il ne nous reste que des outils en pierre "silex", haches, percuteurs, pointes de lances et de flèches... unique traces de leur passage, mais combien instructives.

De l'époque Gauloise et Romaine à nos jours l'histoire de notre commune est riche en vestiges; CAMP ROMAIN, VOIE ROMAINE, les CAROLINGIENS, les NORMANDS... ruine d'un ancien moulin, les souterrains... de quoi faire un beau livre, sans compter de ce qu'il reste à découvrir et qui j'espère fera l'objet de notre prochaine rubrique.

Oh bien sur, je n'ai pas la prétention de tout connaître de notre village. Je ne suis qu'un amateur autodidacte, mais je tiens à faire prendre conscience aux habitants de CRAVENT de la valeur culturelle de notre passé et pour les personnes intéressées, nous sommes (ma femme et moi) à votre disposition, pour vous montrer nos trouvailles et répondre à vos questions ainsi que Mr Dewerdts .

R. LETELLIER

Tél. R. LETELLIER 34.76.10.76
Tél. P. DEWERDTS 34.76.17.88

Bonnes trouvailles et meilleurs voeux.

COMMUNE de CRAVENT

CRAVENT 78270 Craventais Craventaise
Canton de Bonnières
Arrondissement de Mantes
Département des Yvelines Yvelinois Yvelinoise
Ile de France

SITUATION GEOGRAPHIQUE

La Commune de CRAVENT est située au Nord du département des Yvelines sur un plateau qui permet de découvrir par beau temps la plaine d'Ivry-la-Bataille, la pyramide d'Epieds et la Madeleine d'Evreux.

ALTITUDE

Le sol étant peu accidenté l'altitude est peu variable (d'après carte IGN 1990)

Au centre du village près du lieu dit les Croix 162 mètres, au lieu dit la Croisette sur la route de Chauffour 151 mètres, la partie la plus basse en limite de Saint-Chéron au lieu dit le Ru des Cordes 124 mètres.

COMMUNES LIMITROPHES

Il existe à la Mairie de CRAVENT un vieux cadastre datant de 1832; A cette époque on voit que CRAVENT touchait à la Commune de Saint-Chéron (Commune venue hameau de Breuilpont) au Sud CRAVENT touchait également à la Commune d'Heurgeville, Commune presque totalement disparue, dont il reste qu'une ferme et rattachée à Villiers en Désoeuvre.

A l'heure actuelle CRAVENT est limité au Sud par Villiers en Désoeuvre, l'Est par Lommoye, au Nord par Chauffour les Bonnières, à l'Ouest par Breuilpont, au Nord-Ouest par Villegats*.

* Mémoires de Mr Mojard 1975

Suite Communes limitrophes

Les limites de la Commune à l'Ouest paraissent assez fantaisistes , En effet après la dernière maison du Val-Comtat on change de département ; la route sur 300 mètres appartient à l'Eure puis redevient propriété des Yvelines sur une longueur à peu égale avant d'être définitivement incorporée à l'Eure.

On a cherché a remédier à cette bizarrerie mais il s'agissait de modifier des limites départementales, c'était une procédure fort longue et compliquée qu'on n'a pas voulu entreprendre.

Si bien que la dernière maison de la partie droite des Carrières se trouve en Yvelines et sa cour sur l'Eure.*

ETENDUE DE LA SUPERFICIE TERRITORIALE
DE NOTRE COOMUNE 595 ha 25a 36ca

	1975 *			1990		
	ha	a	ca	ha	a	ca
Terres labourables	335	47	07	446	38	41
Prés et herbages	136	61	60	5	50	-
Jachères	1	01	07	24	-	-
Jardins potagers	7	10	45	3	-	-
Bois et landes	98	72	51	98	-	-
Terrains d'agrément	8	18	30	10	-	-
Constructions, sol chemins	7	97	41	8	20	-
Propriétés publiques exemptées		16	95		16	95
	-----			-----		
	595	25	36	595	25	36

* Mémoires Mr Mojard en 1975

NOS TROUVAILLES A CRAVENT

1) Description "Villa rustica" l'état actuel est partiellement conservé la nature du site est en surface et enfoui, comme datation l'estimation à été faite d'après nos trouvailles c'est à dire du paléolithique à l'antiquité tardive.

Le ramassage, outils lithiques, céramique grise, noir, sigillée, verre, bijoux en bronze, scories, pierres magnétiques, clous, meule, objets votifs etc...

Le site a fait l'objet d'une déclaration, nous espérons pouvoir le prospector.

2) La deuxième découverte est un site préhistorique datant du paléolithique moyen "Mousterien et Levalloisien.

Mousterien (enne) du Moustier Dordogne.

Se dit d'un faciès culturel du paléolithique moyen caractérisé par des pointes triangulaires et racloirs obtenus par des retouches d'éclats sur une seule face. (70000 - 35000 Av J.C)

Levalloisien (enne) de Levallois Perret Haut de Seine

Se dit d'un faciès industriel du paléolithique moyen caractérisé par une technique de débitage, dite technique Levallois, consistant à préparer le plan de frappe du nucléus par une série d'enlèvements (souvent associé au mousterien), le Levalloisien ne constitue généralement qu'un faciès de cette dernière industrie

"Pourquoi pas CRAVENTIEN "

L'outillage trouvé (environ 1500 pièces actuellement) est composé de grattoirs, racloirs, perçoirs, couteaux, haches etc.....dans un très beau silex aux couleurs rouge, marron, jaune avec calcédoine..... et de plus nous avons la chance de connaître l'emplacement du filon du silex.

Le site a fait l'objet d'une déclaration

A chaque livraison de ce petit fascicule de notre association nous vous proposons une sélection de livres, d'expositions, d'émissions de T.V ou de radio; traitant d'histoire et d'archéologie.

Inaugurons cette rubrique, si vous le voulez bien, avec quelques ouvrages anciens ou récents mais tous qualifiables de majeurs.

En premier "la France de la Préhistoire" signé par Jean Paul DEMOULE aux éditions NATHAN. 345f. Superbe ouvrage; à la fois par le texte simple mais précis, et par l'iconographie soigneusement choisie; ce volume vous guidera dans les dernières connaissances de notre patrimoine national, des origines de l'homme à la conquête romaine.

Le prix du livre n'est pas exagéré compte tenu de la qualité de ce qui est présenté.

On doit signaler la réédition attendue de l'"Initiation à l'archéologie de la France". Le premier volume traite de la Préhistoire et la Protohistoire, le second de la période gallo-romaine et des temps mérovingiens.

Deux petits livres pour vous initier (comme le titre l'indique) avec beaucoup de dessins pour identifier vos trouvailles. Aux éditions TALLANDIER, 90f le tome.

Terminons avec un petit ouvrage de vulgarisation signé par l'éminent André LEROI-GOURHAN " les chasseurs de la Préhistoire" paru en 1983 aux éditions A.M METAILIE l'auteur n'est plus à présenter, ses qualités de conteur et de chercheur vous entraineront à travers les âges et vous donneront de très bonnes connaissances de bases.

Que vous soyez néophyte ou amateur éclairé, je souhaite que vous preniez plaisir à lire un ou plusieurs de ces titres.

Dernière information: l'Association mettra à votre disposition, après les fêtes de fin d'année, une mini bibliothèque d'ouvrages très divers.

Les modalités de son fonctionnement vous seront données prochainement.

A tous et à toutes, bonne lecture et meilleurs vœux.

Philippe DEWERDT

DEFINITION ETHYMOLOGIQUE DU LIEU-DIT CRAVENT

Par A. DAUZAT et CH. ROSTAING

CRAU (La), Var (Carum I376 "lire Cravum" : tire son nom de la plaine désertique et caillouteuse qui s'étend entre le Rhône et l'étang de Berre : Cravem I073, qui postule un type cr-av-us, contraction de c(a)r-avus (base car-, pierre, ce mot, appellatif encore vivant, sert à désigner de nombreux lieux-dits provençaux (B.-du-R., Vaucl., B.-Alpes) et se retrouve dans les Pyrénées (La Carau à Luchon) et en Bourgogne : Lacrost, S.-et-L. (La Cro, I69I). Dér. : cra-entum ou cra-enum: Cravans, Char.-Mar.; Cravant, I.-et-L. (Cravent, II27) ; Loiret (Crevanz, II46-II5I); Yonne (Crevnnus 90I; Crevent II60-II67); CRAVENT, S.-et-O; (St-Lubin-de-)Cravant, E.-et-L. (CRAVENT, vers I250) .Cravanches, terr. de Belf. (Gravainges, xiii e s ; Cravainches, I362) "du nom d'homme ger. Grawold et suff. germ.-ing (Perrenot, Etudes de top fr.-comt)" paraît représenter cra-incas, de même que Crevans-et-la-Chapelle-les-Granges, H.-Saône (Crevans, I207) "du nom d'homme germ. -ing, d'après Perrenot, ibid" représente plutôt crav-incum, comme Crevant, Indre (Craven I000); P.-de-D.; Cravencères, Gers, semble être un dimin. cra-in-ella.

CRAVENT = endroit caillouteux

D'après le Sous Préfet Cassan Craventot vers I060 (tot du Scandinave topt qui signifie (emplacement libre pour une construction) et est employé dans le sens de ferme, domaine.

(Albert seigneur du domaine de Cravent)

Albert seigneur Normand en I060 à Cravent.

A suivre

LE MONDE MERVEILLEUX DES MINERAUX
OU LA MAGIE DES COULEURS, A CRAVENT.

Silex ou pierre à feu: variété d'opale $SiO_2.nH_2O$

Silex. Roche siliceuse très dure, composée de calcédoine et d'opale, de couleur variable, formant des rognons dans certaines roches calcaires, (la cassure du silex à arêtes tranchantes, l'a fait utiliser par les hommes préhistoriques comme arme et comme outil).

On s'en sert comme pierre à fusil et comme pierre à briquet, car, utilisé en frappant du fer ou de l'acier, il arrache des particules de métal dont la température est assez élevée pour allumer de la poudre ou de l'amadou. On s'en sert maintenant pour la fabrication du béton et l'empierrement.

Calcédoine (de Chalcédoine, ville de Bithynie)

Silice translucide cristallisée, très utilisée en joaillerie dans l'Antiquité pour les bijoux et les cachets (la calcédoine rouge-orangé est la cornaline, la brune la sardoine, la verte la chrysoprase, la noire l'onix.

<u>Les couleurs:</u>	gris, gris-brun à noir	
	bleu ciel à bleu marine	
	jaune	bien souvent avec des traces de calcédoine
	rouge	
	marron	
	irisé	

Couleur de la trace: blanc

Eclat: gras, mat

Transparence: translucide non transparent

Clivage: par action de pousser avec un objet quelconque

Cassures et autres propriétés physiques:

conchoïdal, esquilleux

Formes cristallines: aspect agrégat- concrétions noduleuses, souvent avec une bordure blanche d'altération, dense.

Système cristallin = amorphe

Mode de gisement dans roches sédimentaires et craie.

Dureté 7 . Densité 2,5 à 2,6

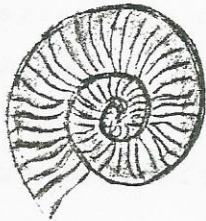
Vestiges à tout vent

Préhistoire

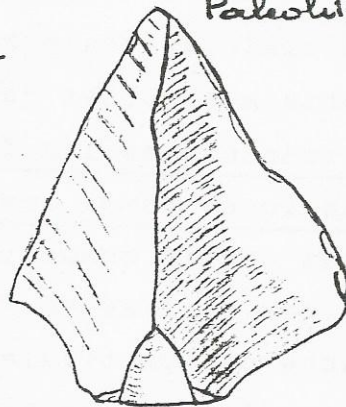
Paléolithique



Paléontologie



géologie

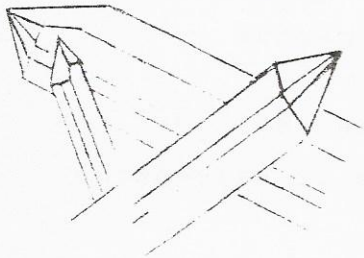


outil lithique
Moustérien
"Craventien"

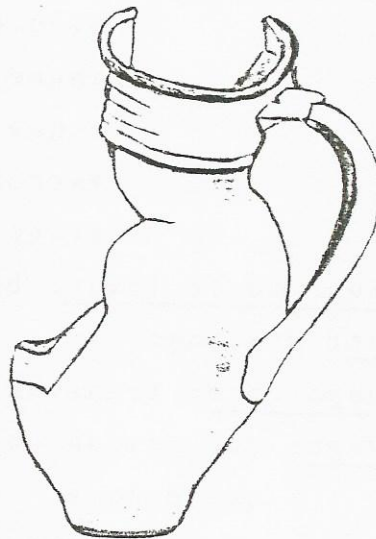


néandertalien

Minéralogie

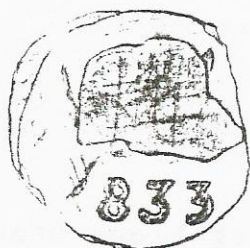


archéologie



Histoire

Poterie d'allo romaine



Pièce carolingienne